

29.03.2004

BorDörren

BorDörren AB
Box 44
330 15 BOR

Tele: 0370-65 86 50
Fax: 0370-65 86 69

www.bordorren.se
info@bordorren.se



BEHANDLINGS- OCH MONTERINGSFÖRESKRIFTER.

UNDERHÅLL, GARANTIER, JUSTERING, MONTERING

OBSERVERA:

- På dörrbladets övre kant finns en etikett med uppgifter om dörren, samt tillverknings år och vecka. På dörrar i brandklass EI30 sitter etiketten på gångjärnssidan. Denna information är viktig vid kontakt med BorDörren.
- Denna produkt är tillverkad enligt typgodkännandebevis.
- Dessa föreskrifter skall vara tillgängliga för den som monterar dörren och för husägare/förvaltare.

Leveransmottagning

Transportskador och brister i leveransomfattningen skall omgående anmälas till transportören och anges på fraktsedeln. Eventuellt synliga fel skall påtalas före montering, dock senast 7 dagar efter leveransens mottagande. För övrigt se gällande leveransbestämmelser, ABM-92 med avsteg från punkt 22, där andra meningen i andra stycket utgår.

Lagring

Dörren skall vid eventuell lagring före insättning förvaras med gångjärnen vända neråt eller stående med tröskel nedåt, på torr och väl ventilerad plats. Beslag etc. som levereras separat skall förvaras inomhus. Är del av leveransen felaktig och kan felet hänföras till skada på grund av fukt skall felet, om inte annat styrkes, anses orsakade av förhållanden på lagringsplatsen och leverantören är då fri från ersättningsskyldighet.

MÅLADE DÖRRAR

Vid leverans:

Ytterdörrar är täckmålade på kraftig HDF-skiva, levereras färdigbehandlade från fabrik.

Underhåll/skötsel:

Målade dörrar skall bara rengöras med ljummet vatten och såpa minst en gång per år beroende av hur utsatt dörren är för sol, regn och vind, samt att man behandlar en målad dörr minst en gång per år med ett flytande bilvax utan slipmedel, i samband med rengörningen.

Kontroll av eventuella lackskador och sprickor skall göras kontinuerligt. Har lackskador eller sprickor uppstått skall dessa lagas omgående så att inte fukt tränger in i dörrstommen. Var noga med att kontrollera glaslister och dekorlisterna på dörren. Bättringsfärg kan köpas hos närmaste färghandel. BorDörren rekommenderar alkydfärg med glans 40 som bättringsfärg.

OBS!

Målade dörrar i annan färg än vit skall underhållas mer noggrant pga. av blekning av solljus

BorDörrens garanti gäller inte för skada som orsakats av felaktig eller otillräcklig ytbehandling eller dåligt underhåll.

TEAKDÖRRAR

Vid leverans:

Dörrar är ytbehandlade med färgad teakolja från fabrik. Slutbehandling med teakolja skall göras vid montering på byggplats, se instruktion under underhåll/skötsel.

OBS! Läs säkerhetsföreskrifterna för teakoljan.

Underhåll/skötsel:

Rengör först med ljummet vatten, låt fukten torka ut. Slipning görs vid behov med ett fint slippapper i träets fiberriktning. Stryk ett tunt lager med teakolja i träets längd-riktning med pensel eller svamp. Om teakoljan suger in ojämnt kan behandlingen upprepas efter några dagar. Ytan skall regelbundet, normalt två gånger per år ytbehandlas med teakolja så att ytan blir mättad. Vid behov, om dörren är utsatt för sol, regn och vind skall behandlingen göras oftare. När ytan känns torr och blir matt är det tid för behandling. Har dörren insida av teakfaner behandlas denna som utsidan.

Färg och ådringsstruktur kan variera från dörr till dörr på grund av att det är ett levande material. Dörrar med teakfaner kan få små sprickor i ytskiktet på grund av sol, regn och vind men detta påverkar inte dörrens täthet eller funktion, och är därför är inget fall för reklamation. Därför är det väldigt noga att regelbundet behandla dörren med en extra skyddande ytbehandling.

BorDörrens garanti gäller inte för skada som orsakats av felaktig eller otillräcklig ytbehandling eller dåligt underhåll.

TRÖSKLAR

Underhåll/skötsel:

Trösklar utsätts för hårt slitage och bör därför oljas med träolja två gånger per år.

GARANTIER

Garanti gäller vid fackmässig montering.

- 10 års formgaranti mot buktighet.
- 10 år mot kondens i isolerglas
- 2 år mot fabriktionsfel
- 2 års garanti på lackering/målning (Se underhåll/skötsel)

Garanti gäller ej för dörrar täckmålade svarta pga. värmeupptagning och blekning av UV-ljus.

Garanti lämnas inte för dörr som monteras i fasad utan skyddande konstruktion. Detta kan bestå av påbyggnad, eftermonterat entrétag, överbyggnad (typ balkong eller dylikt), utskjutande takfot och/eller dropplåt på minst 100mm ovanför dörr.

U-värde:

Tät ytterdörr: U-värde= $<1,0W/m^2C$.

Glasad ytterdörr: U-värde= $<1,4W/m^2C$.

Sidoljus: U-värde= $<2,0W/m^2C$.

Lufttäthet (ytterdörr): Enligt SS-EN 1026 ($<5,6 m^3/m^2h$ vid 300Pa)

Reklamationer:

Eventuella reklamerationsresor utförda av BorDörren där man finner att montering eller annat utanför BorDörrens kontroll är fel, debiteras uppdragsgivare. BorDörren står inte för några kostnader föranledda av egna installationer, t.ex. larm, eller förändringar av BorDörren original produkt. I sådana fall gäller inte garantin.

KARM INFÄSTNING

Alla dörrkarmar är förborrade 14mm för att monteras med 8 stycken karmhylsor som t.ex. Adjufix. Kan köpas hos en lokal bygg eller järnhandel. Karmhylsan skall skruvas in från baksidan på karmen. Det finns olika längder på karmhylsor, vanligtvis passar längd 28mm bra men önskas en karmhylsa som kan justeras ut längre kan en längre karmhylsa användas - Tänk då på att inte skruva in hylsan för långt, stanna ca 5mm från karmen insida. Innan montage av karmhylsor läs instruktionen på förpackningen ni får med hylsorna. Kom även ihåg att välja en fästskruv som passar till just din vägg, se nedan.

Trä:

Använd en fästskruv 8x64mm, som lämpar sig för tyngre montage (gäller ej vid montage sidoljus/överljus och dörr)

Betong och Massivtegel:

Välj själv om du föredrar att arbeta med fästskruv 8x60mm och nylonplugg eller fästskruv (betongskruv 50mm). Båda alternativen är bra.

Lättbetong, Håltegel och Leca:

Välj själv om du föredrar att arbeta med fästskruv 8x120mm och nylonplugg eller fästskruv (betongskruv 110mm). Båda alternativen är bra. Vid montering i håltegel och leca ska infästningen kompletteras med Adjufix-tryckfördelningsbricka.

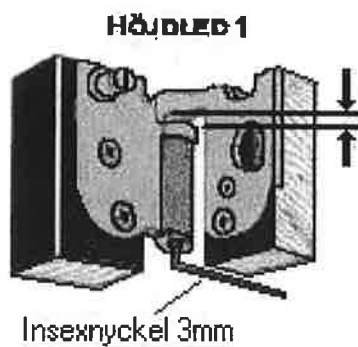
Plåtregel:

En självborrande skruv 32x4,8mm för plåttjocklek som är 1 till 2,5mm.

Gångjärn

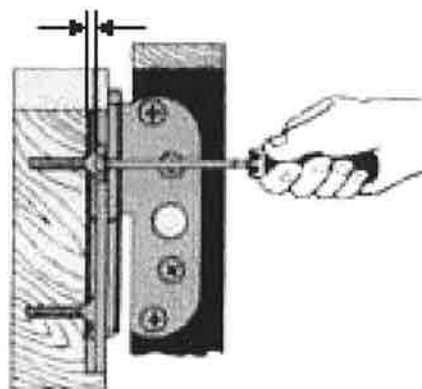
Höjdled:

Gångjärnet kan justeras steglöst i höjdled med hjälp av en sexkantsnyckel och en justerskruv inbyggd i gångjärnets underdel.



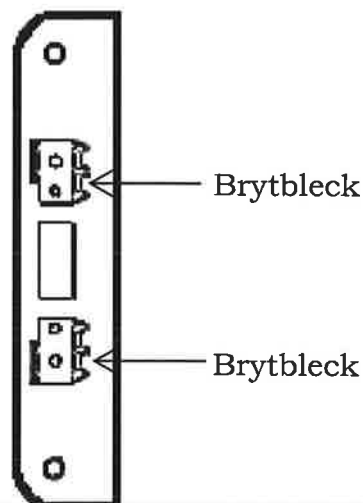
Sidled:

Gångjärnet kan justeras, med hjälp av de 2 torxskruvarna, i sidled så att springan mellan dörr och karm kan varieras. Vid justering måste alla fyra fästskruvar samt spärrtapp lossas och åter dras åt.



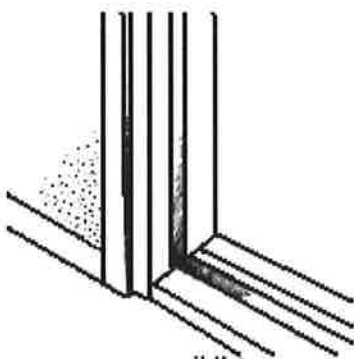
Slutbleck

När justering sker använd en skruvmejsel, alla dörrar justeras med brytbleck. Justering av slutbleck utföres om stängningstrycket är för högt eller för lågt.



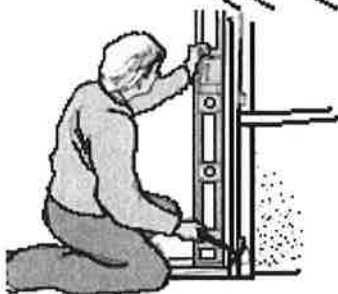
Det är mycket viktigt att dörren monteras rätt

För att en dörr skall fungera, som den är avsedd och inte skeva och bli otät, krävs att den monteras på rätt sätt. Denna anvisning visar huvudmomenten vid montering av en dörr. Det viktigaste är att ni är noggrann och inte har bråttom. Bli monteringens ett "hastverk" får ni ofelbart problem med dörren i framtiden oavsett hur väl konstruerad dörren är. Karmen monteras enligt nedan.



1.

Börja med att förbereda för tröskeln. Kontrollera med vattenpass att underlaget är i våg. Vid behov, jämna ut med hårt trämaterial eller liknande. Tröskeln får ej ställas direkt mot betong. Om underlaget är betong placera någon typ av fuktspärre under tröskeln t.ex. tjärpapp. Tag ur dörrbladet och lyft karmen på plats. Kontrollera att tröskeln är i våg. Skruva ut karmhylsorna mot underlaget/väggen.



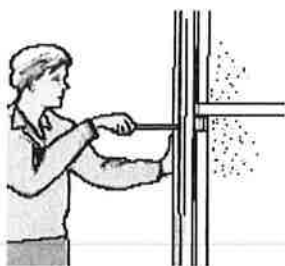
2.

Mät med ett långt vattenpass att gångjärnssidan sitter i lod. Kontrollera även med vattenpasset att karmen inte lutar utåt eller inåt. Vid behov justera med karmhylsorna.



3.

När gångjärnssidan sitter rakt och tröskeln är i våg, fäst gångjärnssidan genom att skruva fast karmen i ovan och under kant med skruv avsett för ändamålet, se sida 4.



4.

Justera eventuellt mitten av gångjärnssidan med hjälp av karmhylsorna. Fäst karmsidan genom att skruva fast karmen med skruv avsett för ändamålet, se sida 4.



5.

Mät med ett långt vattenpass att låssidan är i lod. Mät även med vattenpasset att låssidan inte lutar utåt eller inåt. Vid behov justera med karmhylsorna. När karmen sitter absolut rakt, fäst den på samma sätt som gångjärnssidan. Se punkt 3 och 4.



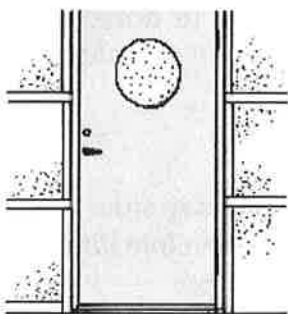
6.

Tag två träribbor och mät diagonalerna i karmöppningen. De två diagonalerna skall vara exakt lika långa. Vid behov justera med karmhylsorna och skruvarna. Mer viktig information på sidan 7.



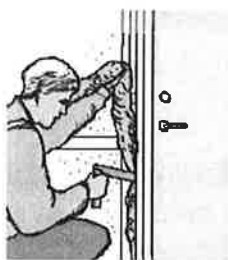
7.

Kontrollera karmfalsmättet uppifrån och ned. Vid behov, justera med karmhylsorna och skruvarna. Vid eventuell justering skall punkt 6 göras om. Mer viktig information på sidan 7.



8.

Innan bladet hängs i tag bort röd transportsäkring som sitter i botten på låssidan på dörrbladet. Häng i dörrbladet och kontrollera att springan mellan dörrblad och karm är jämnt runt om. Vid behov justera med gångjärnen. Se justering av beslag. Mer viktig information på sidan 7.

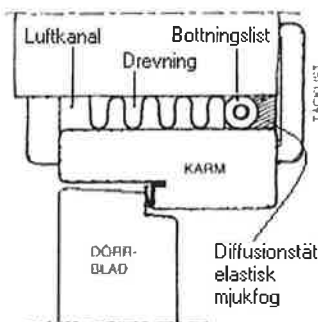


9.

Drevning är mycket viktigt. Använd ett platt föremål t.ex. en vinkelhake eller liknande. Dreva med brandhärdigt material t.ex. drevremsa. Packa ej drevet så hårt att karmen buktar. På rumssidan skall drevning vara diffusionstät, utåt skall den kunna luftas. Drevning av brandklassade ytterdörrar EI 30, använd drevremsa av stenull.

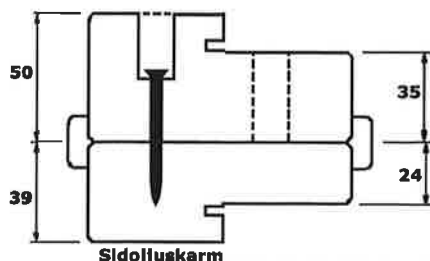
Drevning

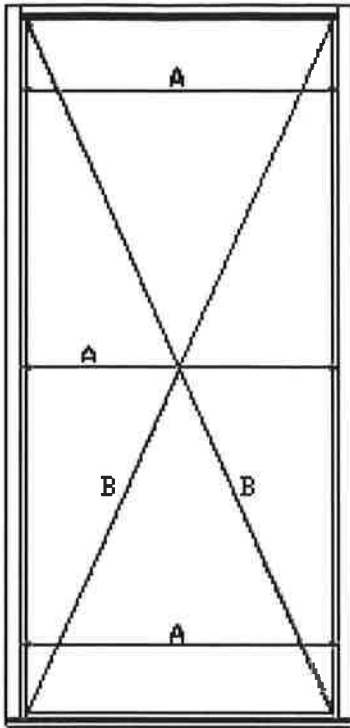
Diffusionstät drevning



10. Montering sidoljus/överljus

Överljus och sidoljus är inte förborrade för karmskruv. Sidoljus kan monteras genom att använda de förborrade hålen i dörrkarmen, men observera att karmskruvslängden måste anpassas så att man inte skadar glaset. Alternativt kan man borra i den inre, tjockare delen på dörrkarmen som bilden visar, och fästa samman dörr och sidoljus med vanlig träskruv. På överljus skall denna metod användas. För infästning i vägg sidan skall man borra för karmskruv eller Adjufix i den tjockare delen av sidoljus/överljus karmen.





Denna dörr är utrustad med ett hakregellås, ASSA Evolution. Hakregelns konstruktion gör så att vid utlåst läge kopplas låskistan i dörrbladet och slutblecket i karmen fast med varandra. Detta gör att man inte kan bända isär dörren från karmen. Vid montering av karm är det viktigt att karmen blir monterad rätt. Innan ni hänger in dörrbladet kontrollera måtten med ritningen till vänster.

A= Falsmåtten på karmen skall var lika på de tre ställena.

M 10-21, 10-20 = 920mm

M 9-21, 9-20 = 820mm

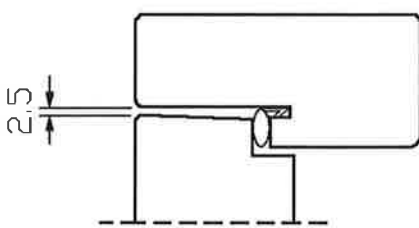
M 13-21 = 1220mm

M 14-21 = 1320mm

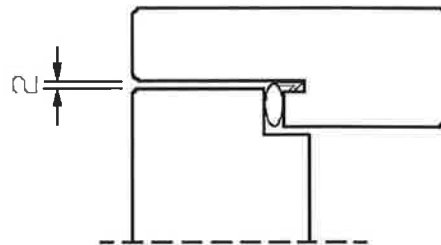
M 15-21 = 1420mm

B= Diagonal måtten skall vara lika.

Vid dörrbladets montering skall man justera dörrbladet för att få en lätt manövrerad låsning och en säker dörr. Dörrbladet är grundjusterat från fabrik men kan behövas finjustera på plats. Hur man justerar dörrbladet med hjälp av gångjärnen finns i monteringsanvisningen. Att dörren hänger rätt i karmen är väldigt viktig, annars kan man uppleva att låskistan kärvar vid låsning. Innan ni börjar justera gångjärnen kontrollera måtten med ritningarna nedan.

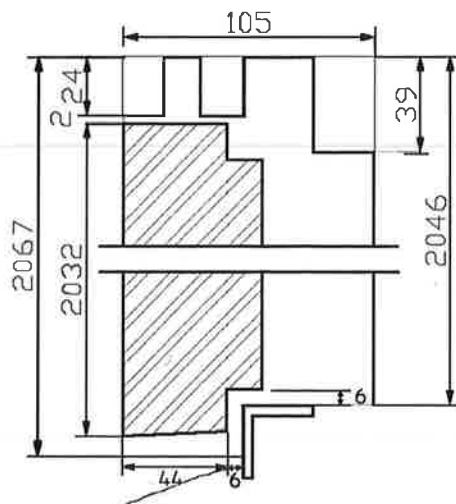


Måtten mellan dörrblad och karm sidorna skall vara 2.5mm.



Måttet mellan överstycket och överkant på dörrblad skall vara 2mm.

MONTERING AV GARAGEPORT

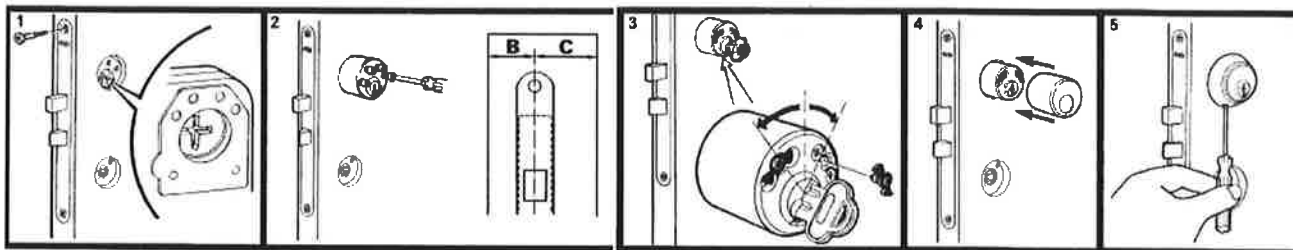


Montering av garageport

Karmytor som ligger an mot underlaget skall ställas på ett tätande skikt, t.ex. tjärpapp.

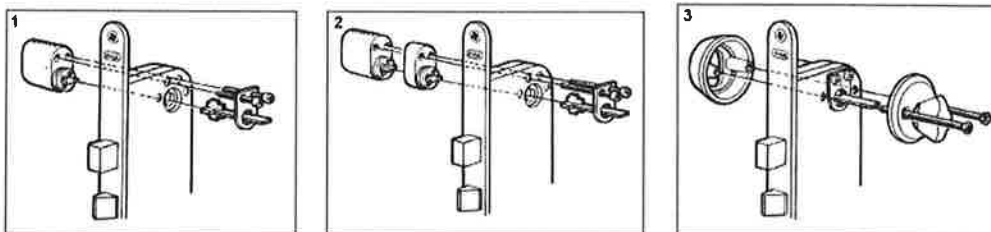
CYLINDRAR OCH BEHÖR TILL ASSA 2002 (MEDLEVERERAS EJ).

1. Kontrollera att pilarna i låshuset pekar nedåt på båda sidor, annars kommer låset inte att fungera (bild 1).
2. Tag bort dekorhylsan på insidans cylinder genom att trycka in spärrstiftet.
3. Montera fast cylindrarna från insidan med fyra skruvar (bild 2). OBS! Dekorhylsan på utsidans cylinder skall vara ditsatt vid montage.
4. Vid dörrtjocklekar där avståndet från dörrkanten till låsets centrum överstiger 27mm skall förlängningsdel och anpassad skruv användas. Dimensionstabell för lås och tillbehör finns på sista sidan.
5. Blockera skruvarna genom att montera propparna. Vrid nyckeln först nyckeln till "klockan 10" och tryck in propp i urtaget mellan skruvarna på cylinderns högra sida. Vrid sedan nyckeln till "klockan 2" för montering av proppen på vänstra sidan (bild 3).
6. Skjut på och snäpp fast insidans dekorhylsa (bild 4).
7. Sätt vredmedbringaren och vredskylten på plats med vredet placerat vertikalt.
8. Cylinderring på såväl ut- som insida skjuts på och fixeras med avsedd skruv (bild 5).



CYLINDER OCH VRED TILL ASSA 410 (MEDLEVERERAS EJ).

1. Kontrollera att pilarna i låshuset pekar nedåt på båda sidor, annars kommer låset inte fungera.
2. Montera fast cylindern från dörrns utsida, och vredmedbringaren från insidan (bild 1).
3. Vid dörrtjocklekar där avståndet från dörrkanten till låsets centrum överstiger 36mm skall förlängningsdel användas (bild 2). Dimensionstabell för lås och tillbehör finns nedanför.
4. Placera utsidans cylinderring samt insidans vred på plast.
5. Montera cylinderring och vred. Är skruven för lång kapa den överskjutande delen plus ca 2mm (bild 3).



DIMENSIONSTABELL FÖR LÅS OCH TILLBEHÖR

ART	A	B	C
Favorit	59	26	33
Harmoni	59	26	33
Altandörrar 880G	59	26	33
Galleri	59	26	33
Vision	59	26	33
Effect	59	26	33
TYD308, 308G	69	36	33
CYD 308, 308G	62	26	36
TYD 820G/834, 834G	62	26	36

